

Název bodu: Schválení přijetí dotace a smlouvy o neinvestiční dotaci „Vybavení JSDHO Dolní Podluží“

Návrh usnesení:

Zastupitelstvo obce Dolní Podluží

schvaluje přijetí dotace na realizaci projektu „Vybavení JSDHO Dolní Podluží“ z Programu na podporu JSDHO a ostatních složek IZS pro rok 2025

a schvaluje uzavření „Smlouvy o poskytnutí neinvestiční dotace“ č. 25/SML2138/SOPD/INF a a pověřuje starostku obce podpisem smlouvy mezi Obcí Dolní Podluží a Ústecký kraj, Velká Hradební 3118/48, 400 01 Ústí nad Labem, IČ: 70892156

Důvodová zpráva:

Obec Dolní Podluží má schválenou žádost o dotaci z rozpočtu Krajského úřadu Ústeckého kraje, konkrétně z Programu na podporu JSDHO a ostatních složek IZS pro rok 2025 na realizaci projektu „Vybavení JSDHO Dolní Podluží“.

V rámci tohoto projektu bude pro potřeby členů JSDHO Dolní Podluží pořízeno:

- přilba DRAEGER HPS 3500 (5 kusů)
- zásahový oděv Deva Red Fox (4 kusy)
- zásahová obuv Haix Fire Eagle Pro (3 páry)





Celkové náklady na pořízení vybavení činí s DFPH částku 144.240 Kč, z toho schválená dotace činí 129.800 Kč a spoluúčast obce činí 14.440 Kč.

Vybavení bude pořízeno po uzavření smlouvy o poskytnutí dotace s Ústeckým krajem, tj. v říjnu/listopadu 2025.

Příloha: Smlouva o poskytnutí neinvestiční dotace č. 25/SML2138/SOPD/INF

Číslo smlouvy u poskytovatele: 25/SML2138/SOPD/INF
Číslo smlouvy u příjemce:

SMLOUVA O POSKYTNUTÍ NEINVESTIČNÍ DOTACE

uzavřená v souladu s ust. § 10a zákona č. 250/2000 Sb., o rozpočtových pravidlech územních rozpočtů, ve znění pozdějších předpisů (dále jen „zákon č. 250/2000 Sb.“)

SMLUVNÍ STRANY

Poskytovatel

Ústecký kraj

Sídlo: Velká Hradební 3118/48, 400 01 Ústí nad Labem
Zastoupený: Mgr. Richardem Brabcem, hejtmanem
Kontaktní osoba: Bc. Tomáš Štěpánek, Odbor informatiky a organizačních věcí
E-mail/telefon: stepanek.t@kr-ustecky.cz / 475 657 175
IČ: 70892156
DIČ: CZ70892156
Bank. spojení: Česká spořitelna, a.s.
číslo účtu: 1630952/0800

(dále jen „poskytovatel“)

a

Příjemce

Obec Dolní Podluží

Sídlo: 407 55 Dolní Podluží 6
Zastoupený: Ing. Adélou Macháčkovou, starostkou
Kontaktní osoba: Ing. Adéla Macháčková, starostka
E-mail/telefon: lukas.janku@dolnipodluzi.cz / 601360075
IČ: 00261271
DIČ: CZ00261271
Bank. spojení: Česká národní banka
číslo účtu: 94-813431/0710

(dále jen „příjemce“)

uzavírají níže uvedeného dne, měsíce a roku tuto

SMLOUVU O POSKYTNUTÍ NEINVESTIČNÍ DOTACE (dále jen „smlouva“)

Preambule

Tato smlouva je uzavřena v rámci dotačního programu „Program 2025 na podporu JSDHO a ostatních složek IZS“ schváleného usnesením Zastupitelstva Ústeckého kraje

č. 007/2Z/2024 ze dne 9. prosince 2024 (dále jen „Program“). Podmínky tohoto dotačního programu jsou pro příjemce závazné ve věcech touto smlouvou neupravených.

I.

Předmět smlouvy, účel a výše dotace

1. **Poskytovatel** v souladu s usnesením Rady Ústeckého kraje č. 005/14R/2025 ze dne 26. května 2025 poskytuje příjemci ze svého rozpočtu dotaci ve výši 129 800,- Kč (slovy: jednostodacetdevěttisícosmset korun českých), která bude převedena bezhotovostně na účet příjemce uvedený v záhlaví této smlouvy, pod UZ (účelovým znakem) 00022, za podmínky, že ji příjemce stanoveným způsobem použije nejpozději do 31. října 2026.

ROZPIS DOTACE	
INVESTIČNÍ DOTACE	
NEINVESTIČNÍ DOTACE	129 800,- Kč
DOTACE CELKEM	129 800,- Kč

2. Dotace je poskytnuta na základě žádosti o poskytnutí dotace ze dne 17. března 2025.
3. Dotace je poskytnuta na projekt - Vybavení JSDHO Dolní Podluží (dále jen projekt“)
4. Poskytnutá dotace nenaplní znaky veřejné podpory ve smyslu článku 107 Smlouvy o fungování Evropské unie.
5. Dotace je slučitelná s dotací poskytnutou z rozpočtu jiných územních samosprávných celků a státního rozpočtu, pokud to pravidla pro poskytnutí těchto podpor nevylučují.

II.

Podmínky použití dotace, doba, v níž má být dosaženo účelu

1. Dotace je příjemci poskytnuta ve výši dle čl. I. odst. 1 smlouvy za účelem realizace předloženého projektu viz čl. I. odst. 3 smlouvy, dle poskytovatelem odsouhlaseného rozpočtu všech plánovaných příjmů a výdajů (dále jen „plánovaný nákladový rozpočet“), a to v rozsahu v něm uvedeného procentuálního podílu dotace na úhradě plánovaných uznatelných nákladů za dodržení druhového členění plánovaného nákladového rozpočtu. Plánovaný nákladový rozpočet je součástí Žádosti o poskytnutí dotace předložené příjemcem.
2. Změny v rámci druhového členění rozpočtu je možné provádět pouze za podmínek stanovených dotačním programem.
3. Termínem ukončení realizace projektu je nejpozději do 31. října 2026. Pro příjemce je tento termín stanoven jako závazný ukazatel.

4. Dotace je poskytnuta účelově (viz čl. II. odst. 1. smlouvy) a lze ji použít pouze na úhradu uznatelných nákladů přímo souvisejících s realizací projektu vzniklých v době od 1. ledna 2025 do 31. října 2026 (účinnost uznatelných nákladů).

Uznatelný náklad je nezbytný náklad, který splňuje všechny následující podmínky:

- a) vyhovuje zásadám efektivnosti, účelnosti a hospodárnosti,
- b) vznikl příjemci v přímé souvislosti s prováděním projektu a v rámci termínu realizace projektu,
- c) byl skutečně uhrazen v rámci termínu realizace projektu a zachycen v účetnictví příjemce na jeho účetních dokladech, je identifikovatelný, ověřitelný a podložený prvotními podpůrnými doklady.

Neuznatelný náklad je náklad:

- a) pořízení dlouhodobého a krátkodobého finančního majetku,
- b) úroky, penále, pokuty a jiné sankce,
- c) opatření pro možné budoucí ztráty nebo dluhy,
- d) nákupy pozemků a budov
- e) ztráty z devizových kurzů,
- f) pohoštění a alkohol,
- g) uzavřené leasingové smlouvy,
- h) cestovné nad rámec úpravy v zákoně č. 262/2006 Sb., zákoník práce, ve znění pozdějších předpisů, pro zaměstnavatele, který je uveden v §109 odst. 3 tohoto právního předpisu,
- i) mzdy včetně odvodů nad rámec platových předpisů pro zaměstnance ve veřejných službách a správě,
- j) náhrady mzdy za dobu nepřítomnosti (dovolená, jiná nepřítomnost, nemoc, svátek),
- k) platby, popřípadě zálohy za energie,
- l) platby, popřípadě zálohy za telekomunikační a internetové služby,
- m) slavnostní stejnokroje a zástavy,
- n) reklamní a dárkové předměty (mimo odměn/cen za pořadí v soutěžích – poháry, medaile, plakety, poukazy apod...).

5. Dotace bude poskytnuta jednorázově bankovním převodem na účet příjemce uvedený v záhlaví této smlouvy do 30 dnů ode dne uzavření této smlouvy.

6. Jako závazný ukazatel byl stanoven podíl dotace na celkových plánovaných uznatelných nákladech projektu v maximální výši 90 %. Závazný ukazatel musí být dodržen ve vztahu k celkovým uznatelným nákladům projektu za dodržení druhového členění plánovaného nákladového rozpočtu.

III.

Práva a povinnosti příjemce

Příjemce prohlašuje, že dotaci přijímá a v této souvislosti se zavazuje:

- 1. Použít dotaci za účelem realizace předloženého projektu, pro který byla dotace poskytnuta, a v souladu s podmínkami sjednanými v této smlouvě.
- 2. Dotaci nepřevést na jiný subjekt.
- 3. Dotaci nepoužít na úhradu DPH, je-li příjemce plátcem DPH s nárokem na uplatnění odpočtu této daně.

4. Odpovídat za hospodárné použití přidělených prostředků v souladu se schváleným plánovaným nákladovým rozpočtem projektu, který je součástí žádosti o dotaci, a jejich řádné a oddělené sledování v účetnictví, obcím pod daným účelovým znakem (UZ), vedeném v souladu se zákonem č. 563/1991 Sb., o účetnictví, ve znění pozdějších předpisů, a to jak z hlediska poskytnuté výše dotace, tak i z hlediska nákladů celého projektu.
5. Uvádět na všech účetních dokladech účelový znak kraje UZ 00022 (pro obce) nebo 00024 (pro spolky a humanitární organizace). Označovat originály účetních dokladů (smlouvy, objednávky, dodací listy, faktury...) informací o tom, že „**Projekt je spolufinancován Ústeckým krajem, UZ 00022, hrazeno z dotace** – uvést číslo této smlouvy“ (uvedou jen obce) nebo „**Projekt je spolufinancován Ústeckým krajem, UZ 00024, hrazeno z dotace** – uvést číslo této smlouvy“ (uvedou ostatní).
6. Předat poskytovateli kompletní písemnou Závěrečnou zprávu o použití poskytnuté dotace, a to do 30 dnů od ukončení realizace projektu. Spolu se závěrečnou zprávou je příjemce povinen předložit finanční vypořádání dotace. Ze závažných důvodů může být termín předložení závěrečné zprávy na žádost příjemce, postupem dle Pravidel, prodloužen. Pokud byl projekt realizován před uzavřením této smlouvy, je příjemce povinen předložit poskytovateli finanční vypořádání poskytnuté dotace do 30 dnů od uzavření této smlouvy.

I. Závěrečná zpráva musí obsahovat:

- označení příjemce,
- číslo smlouvy poskytovatele uvedené na 1. straně smlouvy,
- popis realizace projektu včetně dodržování jeho harmonogramu,
- kvalitativní a kvantitativní výstupy projektu,
- přínos projektu pro cílové skupiny,
- celkové zhodnocení projektu,
- finanční vypořádání dotace, včetně účelového znaku,
- doložení publicity – prezence podpory na veřejnosti (např. na webových stránkách žadatele, v tisku, letáčích, plakátech...).

II. Finanční vypořádání dotace (přehled o čerpání a použití poskytnuté dotace) musí obsahovat:

- přehled všech nákladů a výnosů (finančních zdrojů) projektu,
- přehled nákladů projektu hrazených z dotace v členění dle druhového členění plánovaného nákladového rozpočtu nebo upraveného nákladového rozpočtu,
- informaci o vrácení nepoužitých prostředků zpět na bankovní účet,
- výpis z odděleného účetnictví nebo z oddělené daňové evidence. Příjemce musí zaručit jednoznačné přiřazení účetních položek vztahujících se k realizaci projektu z hlediska příjmů/výnosů a výdajů/nákladů (neinvestiční dotace) a zařazení do evidence majetku (investiční dotace). Povinnost vést oddělené účetnictví s jednoznačnou vazbou ke konkrétnímu projektu platí i po dobu udržitelnosti projektu. Příjemce dotace je povinen zajistit řádné a oddělené sledování poskytnuté dotace ve svém účetnictví (popř. daňové evidenci), kdy musí být jednoznačně prokazatelné, že konkrétní příjem/výnos je dotací anebo příjmem/výnosem vztahujícím se k projektu a konkrétní výdaj/náklad je hrazen z dotace anebo z vlastních prostředků příjemce vložených do projektu z hlediska celkových ustatelných nákladů projektu,
- kopie smluv o dílo včetně dodatků mezi příjemcem dotace a dodavatelem prací včetně výběru zhotovitele (dodavatele) v souladu se zákonem č. 134/2016 Sb., o zadávání veřejných zakázek, ve znění pozdějších předpisů, vzniká-li taková povinnost,

- kopie všech dokladů o použití dotace (doklad o zaplacení v hotovosti, faktury, dodací listy, výpisy z banky o příjmu dotace + uhrazení faktur, výdajové doklady...).
7. Umožnit pověřeným pracovníkům poskytovatele provádět kontrolu čerpání a využití prostředků dotace v návaznosti na rozpočet projektu a v této souvislosti jim umožnit nahlížet do účetní evidence. Umožnit provádět kontrolu jak v průběhu, tak i po ukončení realizace projektu. Respektovat závěry kontroly provedené v souladu se zákonem.
 8. Neprodleně písemně informovat, nejpozději však do 7 dnů, Odbor informatiky a organizačních věcí krajského úřadu o všech změnách týkajících se tohoto smluvního vztahu, včetně identifikace příjemce nebo podpořeného projektu.
 9. V případě vykázaného vyššího procentuálního podílu dotace ve vztahu ke skutečným nákladům realizovaného projektu, než jaký byl stanoven jako závazný ukazatel (viz čl. II odst. 6 smlouvy), prostředky, o které byl dohodnutý podíl dotace překročen, vrátit. Tyto prostředky příjemce poukáže zpět na účet poskytovatele, z něhož mu byly poskytnuty, a to současně s předložením závěrečné zprávy. Vrátit poskytnutou dotaci zpět na účet poskytovatele, z něhož byla dotace na realizaci projektu poskytnuta, v případě, že se projekt neuskuteční, nejpozději do 7 kalendářních dnů ode dne, kdy se o této skutečnosti dověděl, současně písemně informovat poskytovatele o vrácení dotace.
 10. Zadávat veřejné zakázky v souladu se zákonem č. 134/2016 Sb., o zadávání veřejných zakázek, ve znění pozdějších předpisů, jestliže se příjemce stal dotovaným zadavatelem ve smyslu ustanovení § 4 odst. 2 tohoto zákona a dodržovat v souvislosti s čerpáním dotace veškeré další obecně závazné právní předpisy.
 11. Je-li příjemce právnickou osobou, je povinen zajistit, aby případné rozhodnutí o jeho likvidaci nebo přeměně podle příslušných právních předpisů bylo přijato až po předchozím souhlasu poskytovatele. Příjemce je povinen poskytovateli poskytnout veškeré informace o záměru likvidace nebo přeměny, které mohou podle názoru poskytovatele ovlivnit podmínky a účel poskytnuté dotace.
 12. Příjemce je povinen s poskytovatelem spolupracovat při plnění jeho povinnosti vůči Úřadu pro ochranu hospodářské soutěže a Evropské komisi.

IV.

Porušení rozpočtové kázně

1. Porušením rozpočtové kázně je každé neoprávněné použití nebo zadržetí peněžních prostředků poskytnutých jako dotace (§ 22 odst. 1 až 3 zákona č. 250/2000 Sb.). V případě, že se příjemce dopustí porušení rozpočtové kázně tím, že neoprávněné použije nebo zadrží poskytnutou dotaci, bude poskytovatel postupovat dle § 22 zákona č. 250/2000 Sb. a bude příjemci uložen odvod včetně penále za prodlení s odvodem ve výši stanovené platnými právními předpisy a touto smlouvou.
2. Pokud příjemce předloží závěrečnou zprávu včetně finančního vypořádání v termínu stanoveném ve smlouvě, ale nebude obsahovat všechny náležitosti smlouvou stanovené, dopustí se příjemce porušení rozpočtové kázně až v případě, že nedoplní neúplnou závěrečnou zprávu nebo finanční vypořádání ani po marném uplynutí náhradní lhůty 10 dnů ode dne doručení výzvy poskytovatele k nápravě.
3. V případě porušení rozpočtové kázně, které poskytovatel považuje za méně závažné, bude vždy uložen odvod za tato porušení procentem z celkové částky poskytnuté dotace následovně:

- a) předložení závěrečné zprávy do 15 kalendářních dnů po lhůtě stanovené smlouvou – výše odvodu činí 1 %,
 - b) předložení závěrečné zprávy do 30 kalendářních dnů po lhůtě stanovené smlouvou – výše odvodu činí 2 %,
 - c) nedodržení povinnosti označovat originály účetních dokladů informací o tom, že projekt je spolufinancován Ústeckým krajem – výše odvodu činí 1 %,
 - d) nedodržení povinnosti uvádět na všech účetních dokladech účelový znak (pokud byl přidělen) – výše odvodu činí 1 %,
 - e) nedodržení povinnosti publicity v případě informování sdělovacích prostředků – výše odvodu činí 1 %,
 - f) nedodržení povinnosti publicity neoznačením publikací, internetových stránek či jiných nosičů „sponzorským vzkazem“ – výše odvodu činí 2 %,
 - g) nedodržení povinnosti publicity neumístěním tabulky (nálepky) se „sponzorským vzkazem“ na stavbě nebo v její bezprostřední blízkosti nebo na automobilu pořízeném z dotace (v případě investiční dotace) – výše odvodu činí 2 %,
 - h) předložení doplněné závěrečné zprávy do 15 kalendářních dnů od uplynutí náhradní lhůty uvedené ve výzvě poskytovatele dle odst. 2 tohoto článku – výše odvodu činí 1 %,
 - i) předložení doplněné závěrečné zprávy do 30 kalendářních dnů od uplynutí náhradní lhůty uvedené ve výzvě poskytovatele dle odst. 2 tohoto článku – výše odvodu činí 2 %.
4. Odvody za porušení rozpočtové kázně při použití téže dotace se sčítají, s výjimkou odvodů za porušení rozpočtové kázně porušením pravidel pro zadávání veřejných zakázek. Za porušení pravidel pro zadávání veřejných zakázek se uloží odvod ve výši nejzávažnějšího porušení těchto pravidel u stejné zakázky. Při neoprávněném použití peněžních prostředků dle § 22 odst. 2 písm. a) nebo b) zákona č. 250/2000 Sb. odpovídá odvod za porušení rozpočtové kázně výši poskytnutých prostředků, mimo případů, kdy se podle této smlouvy (odst. 3 tohoto čl.) za porušení méně závažné povinnosti uloží odvod nižší. Při porušení několika méně závažných povinností se odvody za porušení rozpočtové kázně sčítají. Odvody za porušení rozpočtové kázně lze uložit pouze do výše peněžních prostředků poskytnutých ke dni porušení rozpočtové kázně. Při podezření na porušení rozpočtové kázně může poskytovatel pozastavit poskytnutí peněžních prostředků, a to až do výše předpokládaného odvodu. Pokud krajský úřad uloží odvod za porušení rozpočtové kázně, v rozhodnutí uvede, že z uloženého odvodu bude odvedena pouze částka ve výši rozdílu mezi uloženým odvodem a peněžními prostředky neposkytnutými z důvodu podezření na porušení rozpočtové kázně. Pokud krajský úřad odvod neuloží, poskytovatel poskytne pozastavené peněžní prostředky příjemci.

V.

Výpověď a zrušení smlouvy

1. Poskytovatel je oprávněn vypovědět smlouvu v případě, že příjemce porušil smluvní povinnost stanovenou touto smlouvou nebo proti příjemci bylo zahájeno insolvenční řízení. Výpověď musí mít písemnou formu a nabývá účinnosti uplynutím výpovědní lhůty, která činí 30 dní.

2. Smluvní strany mohou podat písemný návrh na zrušení smlouvy z důvodů uvedených v § 167 odst. 1 správního řádu. Pokud strana smlouvy, které byl návrh doručen, s ním vysloví souhlas, smlouva zaniká dnem, kdy písemný souhlas dojde smluvní straně, která návrh podala. Pokud strana smlouvy, které byl návrh doručen, s ním nevysloví souhlas, smlouva nezaniká.
3. Smlouvu lze ukončit také na základě písemné dohody smluvních stran.
4. Spory z právních poměrů při poskytnutí dotace rozhoduje podle správního řádu Ministerstvo financí ČR.

VI.

Publicita

1. Příjemce je povinen v případě informování sdělovacích prostředků o projektu uvést fakt, že projekt byl podpořen Ústeckým krajem (poskytovatelem).
2. Na výstupech projektu typu publikací, internetových stránek či jiných nosičů uvede příjemce skutečnost, že projekt podpořil poskytovatel v provedení respektující vizuální styl Ústeckého kraje. Příjemce podpisem smlouvy výslovně prohlašuje, že se s daným vizuálním stylem seznámil.
3. Logo poskytovatele musí být na všech výstupech uvedeno na prioritní pozici.
4. V případě, že účelem poskytnutí investiční dotace je podpora výstavby požární zbrojnice, bude na ní nebo v její bezprostřední blízkosti umístěna tabulka (nálepka) s logem poskytovatele v provedení respektující vizuální styl poskytovatele.
5. V případě, že účelem poskytnutí investiční dotace je podpora pořízení automobilu nebo přívěsu bude tento v zadní části označen tabulkou (nálepkou) s logem poskytovatele v provedení respektující vizuální styl poskytovatele.
6. Příjemce je povinen, před splněním ustanovení bodů 4. a 5., předložit návrh způsobu použití a umístění loga poskytovatele ke schválení poskytovateli, případně upravit návrh podle námitek poskytovatele a předložit ho poskytovateli ke konečnému schválení. Za poskytovatele schvaluje návrh kontaktní osoba uvedená v označení smluvních stran.
7. Příjemce je povinen prezentovat poskytovatele v následujícím rozsahu – po dobu trvání projektu a dále v době udržitelnosti:
 - a) logo poskytovatele umístěné, v souladu s vizuálním stylem, na – pozvánkách, plakátech, programech, vstupenkách souvisejících s projektem/akcí,
 - b) verbální prezentace poskytovatele v médiích a na tiskových konferencích pořádaných u příležitosti projektu/akce,
 - c) viditelné a prominentní umístění loga poskytovatele v místech realizace projektu/ konání akce v počtu odpovídajícím rozsahu a významu akce (propagační komponenty s logem si příjemce může po domluvě zapůjčit od poskytovatele),
 - d) umístění aktivního odkazu www.kr-ustecky.cz na internetových stránkách souvisejících s realizací projektu/konáním akce.
8. Logo Ústeckého kraje (poskytovatele) je ochrannou známkou, která požívá ochrany podle zákona č. 441/2003 Sb., o ochranných známkách a o změně zákona

č. 6/2002 Sb. o soudech, soudcích, přísedících a státní správě soudů a o změně některých dalších zákonů (zákon o soudech a soudcích), ve znění pozdějších předpisů, (zákon o ochranných známkách), ve znění pozdějších předpisů.

9. Odkaz na vzory publicity: <http://www.kr-ustecky.cz/publicita/d-1708232/p1=204744>

VII.

Ostatní ujednání

1. Tato smlouva bude zveřejněna dle §10d odst. 1 zákona č. 250/2000 Sb. na úřední desce poskytovatele způsobem umožňujícím dálkový přístup do 30 dnů ode dne uzavření smlouvy, což se týká i případných dodatků ke smlouvě, a to po dobu nejméně 3 let ode dne zveřejnění. Smlouva nabývá platnosti a účinnosti dnem jejího uzavření.
2. Tuto smlouvu lze měnit či doplňovat pouze po dohodě smluvních stran formou písemných a číslovaných dodatků.
3. Pokud v této smlouvě není stanoveno jinak, použijí se přiměřeně na právní vztahy z ní vyplývající příslušná ustanovení zákona č. 250/2000 Sb., správního řádu, případně příslušná ustanovení občanského zákoníku s výjimkou uvedenou v § 170 správního řádu.
4. Osobní údaje obsažené v této smlouvě budou poskytovatelem zpracovávány pouze pro účely plnění práv a povinností vyplývajících z této smlouvy; k jiným účelům nebudou tyto osobní údaje poskytovatelem použity. Poskytovatel při zpracovávání osobních údajů postupuje v souladu s platnými právními předpisy, zejména s Nařízením EU o ochraně osobních údajů (GDPR). Podrobné informace o ochraně osobních údajů jsou dostupné na webových stránkách poskytovatele www.kr-ustecky.cz.
5. Tato smlouva se vyhotovuje v elektronické podobě, přičemž poskytovatel a příjemce obdrží její elektronický originál.
6. O poskytnutí dotace a uzavření této smlouvy bylo rozhodnuto Radou Ústeckého kraje usnesením č. 005/14R/2025 ze dne 26. května 2025.
7. O přijetí dotace a o uzavření této smlouvy bylo rozhodnuto Radou/Zastupitelstvem Obce usnesením č. ze dne.....

.....
Poskytovatel
Ústecký kraj
Mgr. Richard Brabec
hejtman

.....
Příjemce
Obec Dolní Podluží
Ing. Adéla Macháčková
starostka

MATERIÁL DO 21. ZASEDÁNÍ ZASTUPITELSTVA OBCE DOLNÍ PODLUŽÍ KONANÉHO DNE 9.9. 2025

Název bodu: Přijetí dotace na akci „Projekt elektroinstalace objektu čp. 437 MŠ“

Návrh usnesení:

Zastupitelstvo obce Dolní Podluží

schvaluje přijetí dotace a spolufinancování projektu obcí v rámci dotačního programu „Podpora přípravy projektových záměrů v Ústeckém kraji 2025“. Název projektu obce: „Projekt elektroinstalace objektu čp. 437 MŠ“

Důvodová zpráva:

Obec Dolní Podluží má schválenou žádost o dotaci z rozpočtu Krajského úřadu Ústeckého kraje, konkrétně z programu „Podpora přípravy projektových záměrů v Ústeckém kraji 2025“ na realizaci akce „Projekt elektroinstalace objektu čp. 437 MŠ“.

Jedná se o zpracování projektové dokumentace ve stupni dokumentace pro povolení stavby, včetně zpracování položkového rozpočtu a výkaz výměr na realizaci kompletní rekonstrukce elektroinstalace v objektu Mateřské školy Dolní Podluží.

Celkové náklady na zpracování kompletní projektové dokumentace činí s DPH částku 118.580 Kč, z toho schválená dotace činí 83.006 Kč a spoluúčast obce činí 35.574 Kč.

Termín pro zpracování projektové dokumentace, včetně položkového rozpočtu je do 28.2. 2026.

Projektová dokumentace ve stupni pro povolení stavby bude sloužit jako podklad pro předložení žádosti o dotaci na realizaci akce do národního programu Podpora rozvoje regionů 2026.

Vlastní realizace rekonstrukce elektroinstalace je plánována až na červenec/srpen 2027, neboť v červenci/srpnu 2026 je nutno dokončit rekonstrukci elektroinstalace v objektu čp. 299 základní školy (II. a III. nadzemní podlaží)

**MATERIÁL DO 21. ZASEDÁNÍ ZASTUPITELSTVA OBCE DOLNÍ PODLUŽI
KONANÉHO DNE 09.09.2025**

Název bodu: Žádost o prodej části p. p. č. 2255/3 v k.ú. Dolní Podluží

Návrh usnesení:

Zastupitelstvo obce Dolní Podluží schvaluje vyhotovení geometrického plánu a odborného znaleckého posudku na část p. p. č. 2255/3 v k.ú. Dolní Podluží.

Důvodová zpráva:

Na obec Dolní Podluží se obrátil pan  s žádostí o prodej části následující pozemkové parcely v majetku obce:

<i>Parcela</i>	<i>Druh pozemku dle KN</i>	<i>Způsob využití dle KN</i>	<i>Výměra dle KN (m²)</i>	<i>Žádaná část (m²)</i>	<i>Důvod/účel</i>
2255/3	Ostatní plocha	Ostatní komunikace	1927	96	Narovnání skutečnosti

V územním plánu je p. p. č. 2255/3 určena jako stabilizovaná plocha komunikace.

V současné době je předmětná část pozemku součástí bezprostředního okolí domu čp. 343. Je ohraničena plotem, stav v době pořízení nemovitosti. Nesrovnalost v KN vyšla najevo při revizi pozemku domu čp. 343.

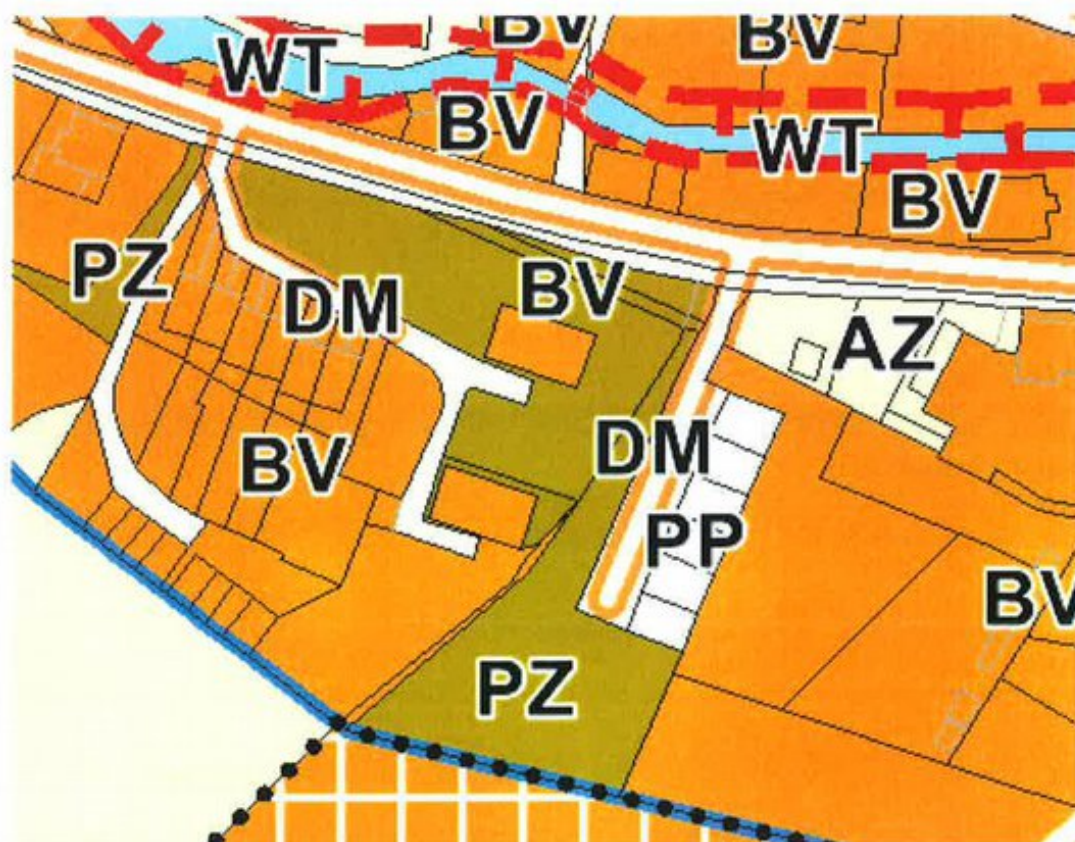
Přílohy:

- 1) žádost o prodej pozemku č.j. OUDP-1246/2025 ze dne 18. 8. 2025

Zpracoval:

Ing. Adéla Macháčková, starostka obce

Územní plán - výřez



Obec Dolní Podluží

Dolní Podluží 6, PSČ 407 55 Dolní Podluží

Zastupitelstvo obce

ŽÁDOST O PRODEJ POZEMKU

Jméno a příjmení žadatele:

Trvalé bydliště:

Kontaktní spojení (telefon, email, datová schránka, korespondenční adresa):

Žádám o prodej:

celého pozemku

části pozemku:

parc. č.: 2255/03

katastrální území: Dolní Podluží

výměra 1927 m² část 96m²

druh pozemku: Ostatní plocha

zapsáno na LV č.: 439

pro: Obec Dolní Podluží

Účel / odůvodnění:

Narovnáni stavu a le hlubokosti

Současně se zavazují, že uhradím veškeré náklady s tím spojené:

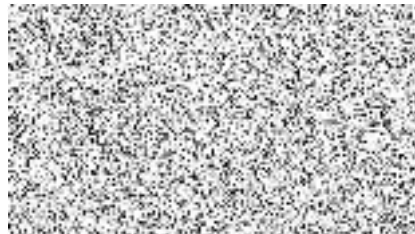
- znalecké posudky
- případné geometrické plány
- návrh na vklad do Katastru nemovitostí a poplatky s tím spojené.

Beru na vědomí, že k ceně pozemku, který není osvobozen od DPH (dle účelu - např. k výstavbě, funkční celek k novostavbě apod.) bude připočtena příslušná sazba DPH.

Přílohy:

- 1) Informace o pozemku včetně zákresu pozemku
- 2) Výpis z registru ekonomických subjektů ČSÚ
- 3) Údaje z registrace k DPH

V Dolním Podluží dne:



* vyberte odpovídající

1327/5

1327/6

1325/5

1325/3

1325/6

1325/4

1325/2

2255/3



1315/2



1315/26



1315/7



1315/5



397

MATERIÁL DO 21. ZASEDÁNÍ ZASTUPITELSTVA OBCE DOLNÍ PODLUŽÍ

KONANÉHO DNE 9. 9. 2025

Název bodu: Dokumentace požární ochrany obce

Návrh usnesení:

Zastupitelstvo obce Dolní Podluží schvaluje Dokumentaci požární ochrany obce.

Důvodová zpráva:

Zákon č. 133/1985 Sb., o požární ochraně, ukládá obci v samostatné působnosti na úseku požární ochrany v návaznosti na Nařízení vlády č. 172/2001 Sb., k provedení zákona o požární ochraně, zpracovat stanovenou dokumentaci požární ochrany, zřídit ohlašovnu požáru, zabezpečit zdroje pro hašení požárů, organizovat preventivně výchovnou činnost, vydat požární řád obce a stanovit podmínky zabezpečení požární ochrany při akcích, kterých se účastní větší počet osob.

V této souvislosti byla zpracována dokumentace požární ochrany obce v rozsahu:

1. DOKUMENTACE K ZABEZPEČENÍ PREVENTIVNĚ VÝCHOVNÉ ČINNOSTI - tato dokumentace vychází ze zákona č. 133/1985 Sb., o požární ochraně, ve znění pozdějších předpisů, a stanoví základní rámec a opatření k zabezpečení preventivně výchovné činnosti v oblasti požární ochrany v obci Dolní Podluží. Cílem je zvýšit povědomí občanů o požární bezpečnosti, předcházet vzniku požárů a naučit veřejnost, jak se správně zachovat v případě mimořádné události.
2. ROČNÍ PLÁN PREVENTIVNĚ VÝCHOVNÉ ČINNOSTI V OBLASTI POŽÁRNÍ OCHRANY – naplňování preventivně výchovné činnosti, plán akcí na kalendářní rok, vyhodnocení formou výroční zprávy.
3. POŽÁRNÍ ŘÁD OBCE - požární řád obce Dolní Podluží upravuje organizaci a zásady zabezpečení požární ochrany v obci podle § 15 odst. 1 nařízení vlády č. 172/2001 Sb.
4. ŘÁD OHLAŠOVNY POŽÁRU – ohlašovna požáru v budově hasičské zbrojnice č.p.11
5. PODMÍNKY K ZABEZPEČENÍ POŽÁRNÍ OCHRANY PŘI AKCÍCH, KTERÝCH SE ZÚČASTŇUJE VĚTŠÍ POČET OSOB - Obec Dolní Podluží se zřetelem na místní situaci pro akce ve vnitřním nebo vnějším shromažďovacím prostoru určeném k tomuto účelu v souladu se zvláštním právním předpisem u něhož nebyla v dokumentaci ověřené stavebním úřadem stanovena dolní hranice počtu osob, které se mohou v tomto prostoru současně vyskytovat, potom se za tento počet považuje 200 osob a více; a pro akce ve venkovním shromažďovacím prostoru, kterých se zúčastní 300 osob a více; a v případě akcí na veřejném prostranství i mimo ně pod širým nebem, kterých se zúčastní 900 osob a více, stanovuje podmínky v souladu s Nařízením Ústeckého kraje č. 7/2003, kterým se stanoví podmínky k zabezpečení PO při akcích, kterých se zúčastňuje větší počet osob.
6. ZABEZPEČENÍ ZDROJŮ VODY PRO HAŠENÍ POŽÁRŮ, PODMÍNKY PRO JEJICH TRVALOU POUŽITELNOST - zdroje vody k hašení požárů slouží k odběru vody pro hašení mobilní požární technikou, která zahrnuje základní zásahové požární automobily

(automobilové stříkačky a cisternové automobilové stříkačky) nebo přenosné zásahové prostředky (požární stříkačky).

Přílohy:

- 1) Dokumentace k zabezpečení preventivně výchovné činnosti obce Dolní Podluží
- 2) Roční plán preventivně výchovné činnosti v oblasti požární ochrany v obci Dolní Podluží
- 3) Požární řád obce Dolní Podluží
- 4) Řád ohlašovny požáru
- 5) Zabezpečení zdrojů vody pro hašení požárů, podmínky pro jejich trvalou použitelnost

Zpracoval:

Ing. Adéla Macháčková, starostka obce



Dokumentace k zabezpečení preventivně výchovné činnosti v oblasti požární ochrany

podle zákona č. 133/1985 Sb., o požární ochraně, § 29 odst. 1 n)

Obec Dolní Podluží, č. p. 6, 407 55 Dolní Podluží

1. Úvod

Tato dokumentace vychází ze zákona č. 133/1985 Sb., o požární ochraně, ve znění pozdějších předpisů, a stanoví základní rámec a opatření k zabezpečení preventivně výchovné činnosti v oblasti požární ochrany v obci Dolní Podluží. Cílem je zvýšit povědomí občanů o požární bezpečnosti, předcházet vzniku požárů a naučit veřejnost, jak se správně zachovat v případě mimořádné události.

2. Právní rámec

Zajištění preventivně výchovné činnosti vychází především z těchto ustanovení:

- ❖ Zákon č. 133/1985 Sb., o požární ochraně, § 29 odst. 1 písm. n)
- ❖ Nařízení vlády č. 172/2001 Sb., § 14

3. Odpovědnost a koordinace

- ❖ Zodpovědný subjekt: Obecní úřad Dolní Podluží
- ❖ Koordinátor činnosti: Starosta obce / osoba pověřená zabezpečením požární ochrany (velitel JSDHO a zástupce velitele JSDHO)
- ❖ Spolupráce:
 - Jednotka sboru dobrovolných hasičů obce Dolní Podluží (JSDHO)
 - Hasičský záchranný sbor Ústeckého kraje
 - Základní škola Dolní Podluží
 - Místní organizace (např. SDH, spolky, občanská sdružení)

4. Cílové skupiny preventivní výchovy

- ✓ Děti a mládež (zejména v MŠ a ZŠ)
- ✓ Obyvatelé obce – dospělí i senioři
- ✓ Podnikatelé a zaměstnanci působící v katastru obce
- ✓ Členové spolků, organizací a občanských sdružení

5. Nástroje a formy preventivně výchovné činnosti

5.1. Vzdělávací akce a besedy

- ✓ Besedy s dětmi v MŠ a ZŠ
- ✓ Návštěvy HZS nebo SDH s praktickými ukázkami
- ✓ Přednášky pro seniory a veřejnost

Dokumentace k zabezpečení preventivně výchovné činnosti v oblasti PO, Obec Dolní Podluží

5.2. Informační materiály

- ✓ Letáky, nástěnky, obecní zpravodaj
- ✓ Webové stránky obce a sociální sítě

V období se zvýšeným požárním nebezpečím a v období topné sezóny podává informace o možném požárním nebezpečí, jak předcházet vzniku požárů, co činit při požáru a jiné mimořádné události. V období mimořádných klimatických podmínek (např. sucho, období zvýšeného nebezpečí vzniku požáru) operativně informuje občany o nebezpečí vzniku požáru a informuje o stanovených preventivních opatřeních.

5.3. Komunitní akce

- ✓ Den otevřených dveří JSDHO
- ✓ Ukázky techniky při kulturních akcích

6. Spolupráce s ostatními subjekty

- ✓ HZS Ústeckého kraje
- ✓ Krajské sdružení hasičů
- ✓ Školy a školská zařízení
- ✓ SDH Dolní Podluží, SDH ČM

7. Financování

- ✓ Rozpočet obce
- ✓ Dotace Ministerstva vnitra ČR
- ✓ Krajské dotační tituly
- ✓ Příspěvky od sponzorů

8. Monitoring a vyhodnocení činnosti

- ✓ Záznamy o akcích vedené koordinátorem
- ✓ Výroční zpráva o preventivní činnosti
- ✓ Zpětná vazba od škol a občanů

9. Závěr

Obec Dolní Podluží považuje preventivně výchovnou činnost v oblasti požární ochrany za nezbytnou součást bezpečnostní politiky obce. Touto dokumentací se zavazuje podporovat a rozvíjet výchovu obyvatel k požární bezpečnosti v duchu zákona č. 133/1985 Sb., o požární ochraně.

V Dolním Podluží dne 12. 7. 2025

Ing. Adéla Macháčková, v.r.

starostka obce Dolní Podluží



Roční plán preventivně výchovné činnosti v oblasti požární ochrany

podle zákona č. 133/1985 Sb., o požární ochraně, § 29 odst. 1 n)

Obec Dolní Podluží, č. p. 6, 407 55 Dolní Podluží

1. Dlouhodobá a střednědobá preventivně výchovná činnost

- ✓ Poradenská a konzultační činnost na úseku požární ochrany poskytovaná odborně způsobilou osobou pro fyzické a právnické osoby
- ✓ Zveřejňování tematicky zaměřených informací z oblasti požární ochrany na internetových stránkách obce, na sociálních sítích obce a na vývěškách obce
- ✓ Propagace hasičů při akcích pořádaných obcí
- ✓ Tematicky zaměřené besedy a přednášky pro občany obce a školní mládež

2. Krátkodobá preventivně výchovná činnost

- ✓ Zveřejňování aktuálních informací na úřední desce obce o nebezpečí vzniku požáru a o stanovených preventivních opatřeních.
- ✓ Pořádání akcí pro občany se zaměřením na požární ochranu

3. Obec v rámci spolupráce s HZS kraje a občanskými sdruženími působícími na úseku požární ochrany

- ✓ Spolupracuje při preventivně výchovné činnosti v ZŠ a MŠ
- ✓ Propaguje preventivně výchovnou činnost mezi občany, a to formou informací o PO během veřejných jednání
- ✓ V období se zvýšeným požárním nebezpečím podává občanům informace: např. o možném požárním nebezpečí, jak předcházet požárům, co činit při požáru, nebo jiné mimořádné události
- ✓ V období mimořádných klimatických podmínek operativně informuje občany: např. o nebezpečí vzniku požáru a o stanovených preventivních opatřeních.

V Dolním Podluží dne 12. 7. 2025

Ing. Adéla Macháčková, v.r.

starostka obce Dolní Podluží



Požární řád obce

podle zákona č. 133/1985 Sb., o požární ochraně, § 29

Obec Dolní Podluží, č. p. 6, 407 55 Dolní Podluží

1. Úvod

Požární řád obce Dolní Podluží upravuje organizaci a zásady zabezpečení požární ochrany v obci podle § 15 odst. 1 nařízení vlády č. 172/2001 Sb., k provedení zákona o požární ochraně, ve znění nařízení vlády č. 498/2002 Sb.

2. Vymezení činnosti osob, pověřených zabezpečováním požární ochrany v obci

- ❖ Za zabezpečení požární ochrany v rozsahu působnosti obce odpovídá obec Dolní Podluží, která plní v samostatné a přenesené působnosti povinnosti, vyplývající z předpisů o požární ochraně.
- ❖ Ochrana životů, zdraví a majetku občanů před požáry, živelními pohromami a jinými mimořádnými událostmi v katastru obce je zajištěna jednotkou sboru dobrovolných hasičů Dolní Podluží
- ❖ K zabezpečení úkolů se úkoluje:
Zastupitelstvo obce – projednáním úrovně a stavu požární ochrany v obci minimálně 1x za rok a vždy po závažných mimořádných událostech majících vztah k požární ochraně.
Starosta obce – zajištěním osoby odborně způsobilé (např. technik obce nebo externí požární preventista) prováděním pravidelných kontrol dodržování povinností obce vyplývajících z předpisů o požární ochraně (kontroly ve smyslu § 5 odst. 1 písm. e) zákona o požární ochraně vykonává výhradně jen tam uvedená oprávněná osoba).

3. Podmínky požární bezpečnosti při činnostech, v objektech nebo v době zvýšeného nebezpečí vzniku požáru se zřetelem na místní podmínky

- ❖ Podmínky zabezpečení požární ochrany v době zvýšeného nebezpečí vzniku požáru stanoví Ústecký kraj svým nařízením (NÚK č. 5/2003 ze dne 12. 11. 2003, kterým se stanoví podmínky k zabezpečení požární ochrany v době zvýšeného nebezpečí vzniku požárů)
- ❖ Podmínky k zabezpečení požární ochrany při akcích, kterých se zúčastňuje větší počet osob, stanoví Ústecký kraj svým nařízením (NÚK č. 7/2003 ze dne 12. 11. 2003, kterým se stanoví podmínky k zabezpečení požární ochrany při akcích, kterých se zúčastňuje větší počet osob)
- ❖ Obec nestanoví se zřetelem na místní situaci žádné další podmínky požární bezpečnosti při činnostech a v objektech se zvýšeným nebezpečím vzniku požáru, ani při akcích, kterých se zúčastňuje větší počet osob.

4. Způsob nepřetržitého zabezpečení požární ochrany

- ❖ Ochrana životů, zdraví a majetku občanů před požáry, živelními pohromami a jinými mimořádnými událostmi na území obce je zabezpečena jednotkami požární ochrany
 1. Jednotka HZS Ústeckého kraje, územní odbor Děčín, stanice Varnsdorf, JPO I

Požární řád obce Dolní Podluží

2. Jednotka SDH Dolní Podluží, JPO III

- ❖ Přijetí ohlášení požáru, živelní pohromy či jiné mimořádné události je zabezpečeno ohlašovnou požárů:
 - ☒ Obec má zřízenou ohlašovnu požárů v objektu hasičské zbrojnice, která je trvale označena tabulkou "Ohlašovna požárů". Adresa ohlašovny je Dolní Podluží č. p. 11, 407 55 Dolní Podluží.
- ❖ V mimořádných situacích je možno použít k ohlášení požáru (nebo jiné mimořádné události) náhradí spojení:
 - ☒ Hasičský záchranný sbor Ústeckého kraje, centrální stanice Ústí nad Labem, tel. 950 431 010
 - ☒ Velitel jednotky SDH Dolní Podluží, tel. 731 114 190

5. Jednotky sboru dobrovolných hasičů obce, kategorie, početní stav a vybavení

Kategorie, početní stav a vybavení požární technikou a věcnými prostředky požární ochrany Jednotky sboru dobrovolných hasičů obce Dolní Podluží je uveden v příloze č. 3 zřizovací listiny JSDHO Dolní Podluží.

6. Přehled o zdrojích vody pro hašení požárů a podmínky jejich trvalé použitelnosti.

Stanovení dalších zdrojů vody pro hašení požárů a podmínky pro zajištění jejich trvalé použitelnosti

- ❖ Zdroje vody pro hašení požárů stanoví kraj svým nařízením (NÚK č. 4/2025 ze dne 17. 3. 2025)
- ❖ Obec nad rámec výše uvedeného nařízení nestanoví další zdroj vody pro hašení požárů.
- ❖ Povinnosti vztahující se ke zdrojům vody pro hašení požárů jsou upraveny zákonem .

7. Způsob vyhlášení požárního poplachu

- ❖ Vyhlášení požárního poplachu v obci se provádí signálem "POŽÁRNÍ POPLACH", který je vyhlášen přerušovaným tónem sirény umístěné na budově Obecního úřadu a na hasičské zbrojnici a doplněn hlášením místního rozhlasu, a to po dobu jedné minuty (25s tón – 10s pauza – 25s tón)
- ❖ V případě poruchy technických zařízení pro vyhlášení požárního poplachu se požární poplach v obci vyhláší obecním rozhlasem.

V Dolním Podluží dne 12. 7. 2025

Ing. Adéla Macháčková, v.r.

starostka obce Dolní Podluží

Požární řád obce Dolní Podluží

Příloha č. 1 k "Požárnímu řádu obce Dolní Podluží

Seznam sil a prostředků JSDH obce Dolní Podluží dle požárního poplachového plánu Ústeckého kraje

Seznam sil a prostředků je uložen u velitele JSDH Dolní Podluží.

V případě vzniku požáru nebo jiné mimořádné události jsou pro poskytnutí pomoci v katastru obce určeny podle stupně požárního poplachu následující jednotky požární ochrany:

I. stupeň požárního poplachu

HSZ PS Varnsdorf

JSDH Dolní Podluží

JSDH Varnsdorf

JSDH Horní Podluží

II. stupeň požárního poplachu

JSDH Rumburk

JSDH Krásná Lípa

JSDH Chřibská

JSDH Jiřkov

HZS PS Šluknov

HZS PS Česká Kamenice

III. stupeň požárního poplachu

JSDH Česká Kamenice

JSDH Mikulášovice

JSDH Šluknov

JSDH Velký Šenov

JSDH Vilémov



Řád ohlašovny požárů

podle zákona č. 133/1985 Sb., o požární ochraně, § 29

Obec Dolní Podluží, č.p. 6, 407 55 Dolní Podluží

1. Základní ustanovení

Ohlašovna požáru slouží k osobnímu nahlášení požáru. Ohlašovna požáru je umístěna v budově hasičské zbrojnice č. p. 11, Dolní Podluží.

Při vzniku požáru je nutno provést přesně a bez časových ztrát všechna potřebná opatření k rychlému zásahu požárních jednotek pro lokalizaci a likvidaci požáru. Tento řád stanovuje povinnosti, které musí plnit ohlašovna požáru.

2. Činnost ohlašovny požáru při převzetí a předání zprávy o požáru

Ohlašovna požáru je povinna převzít zprávu o požáru od ohlašovatele a zaznamenat ji do knihy požárů. Ohlašovatelem může být kterákoliv fyzická nebo právnická osoba.

Příjem hlášení obsahuje:

- ✓ Datum a čas hlášení události
- ✓ Přesné označení místa, objektu
- ✓ Jméno osoby oznamující požár
- ✓ Jaká pomoc je žádána – co hoří
- ✓ Nejvhodnější příjezdová cesta k požáru

Ohlašovna požáru je povinna vyrozumět ohlašovnu požáru hasičského záchranného sboru Ústeckého kraje – územní odbor Děčín na telefonním čísle **150**.

Ohlašovna požáru je povinna vyrozumět vedení obce:

- ✓ Starostu obce na tel. 770 151 006
- ✓ Místostarostu obce na tel. 776 000 176

3. Pravidla pro vyhlášení poplachu v obci včetně náhradního opatření pro případ poruchy spojovacích prostředků nebo požárně bezpečnostních opatření

Vyhlášení požárního poplachu v obci se provádí:

- ✓ Signálem "POŽÁRNÍ POPLACH", který je vyhlášován přerušovaným ténem siren po dobu jedné minuty (25s trvalý tón – 10s přestávka – 25s trvalý tón)
- ✓ V případě poruchy technických zařízení pro vyhlášení požárního poplachu se požární poplach v obci vyhláší obecním rozhlasem.

4 Seznam důležitých telefonních čísel

Řád ohlašovny požárů, obec Dolní Podluží

Orgán moci	Tísňové volání	Telefon
Hasičský záchranný sbor Ústeckého kraje – územní odbor Děčín	150/112	
Policie ČR	158	
Zdravotnická záchranná služba	155	
Lékařská služba první pomoci	155	
Starosta obce		770 151 006
Místostarosta obce		776 000 176

5. Doklady a prostředky ohlašovny požáru

Ohlašovna požáru bude vybavena:

- ✓ Řádem ohlašovny požáru, který bude vyvěšen na viditelném místě v ohlašovně
- ✓ Platnými požárními poplachovými směrnicemi
- ✓ Tabulkou s nápisem "OHLAŠOVNA POŽÁRU"
- ✓ Knihou hlášení požárů

V Dolním Podluží dne 12. 7. 2025

Ing. Adéla Macháčková, v.r.

starostka obce Dolní Podluží



Zabezpečení zdrojů vody pro hašení požárů, podmínky pro jejich trvalou udržitelnost

podle Nařízení Ústeckého kraje č. 4/2025 ze dne 17. 3. 2025

Obec Dolní Podluží, č. p. 6, 407 55 Dolní Podluží

1. Úvod

- ✓ Zdroje vody k hašení požárů slouží k odběru vody pro hašení mobilní požární technikou, která zahrnuje základní zásahové požární automobily (automobilové stříkačky a cisternové automobilové stříkačky) nebo přenosné zásahové prostředky (požární stříkačky).

2. Příjezd a přístup ke zdroji vody:

- ✓ odpovědná osoba je povinna zajistit trvale volný příjezd ke zdroji vody pro mobilní požární techniku;
- ✓ odpovědná osoba je povinna předem dojednat provádění prací, které omezují nebo znemožňují použití zdroje vody pro účely požární ochrany, s Hasičským záchranným sborem Ústeckého kraje;
- ✓ odpovědná osoba je povinna neprodleně oznámit každé znemožnění použití zdroje vody pro účely požární ochrany (např. snížení množství vody, změnu v příjezdové komunikaci nebo v odběrném místě) místní jednotce požární ochrany, obci a Hasičskému záchrannému sboru Ústeckého kraje.

V Dolním Podluží dne 12. 7. 2025

Ing. Adéla Macháčková, v.r.

starostka obce Dolní Podluží

Příloha Nařízení ústeckého kraje, kterým se stanoví podmínky k zabezpečení zdrojů vody k hašení požárů - určení zdrojů.

Okres	Obec	Část obce	Zdroj vody	Adresa / místo	Souřadnice GPS N	Souřadnice GPS E	Objem v m ³ / DN hydrantu	Odpovědná osoba
Děčín	Dolní Podluží	Dolní Podluží	koupaliště	ve středu obce, č.p. 527	50,87892884	14,59371754	5000	obec
Děčín	Dolní Podluží	Dolní Podluží	přehrada	Lesenská přehrada, u ČS č.p. 507	50,87194162	14,58541941	20000	GEZ spol. s r.o.
Děčín	Dolní Podluží	Dolní Podluží	potok	p. Lužnička, přístupové místo u č.p. 17	50,88006298	14,58884407		Povodí Ohře, státní podnik

**MATERIÁL DO 21. ZASEDÁNÍ ZASTUPITELSTVA OBCE DOLNÍ PODLUŽÍ
KONANÉHO DNE 9. 9. 2025**

Název bodu: Různé – informace o výpovědi společnosti Zásilkova s.r.o.

Návrh usnesení:

Důvodová zpráva:

Dne 27. 5. 2025 byla obci doručena výpověď smlouvy pro umístění Z-BOXu a spolupráci při jeho provozování (ze dne 1. 6. 2021).

K ukončení smlouvy (a odstranění zařízení) dojde uplynutím šestiměsíční výpovědní lhůty, tj. 27. 11. 2025.

Důvodem výpovědi je přehodnocení obchodního modelu a závazků společnosti, což mělo za následek revizi výdejních míst a Z-BOXů, přičemž vyhodnocení v případě zdejšího zařízení vyšlo dle vyjádření společnosti Zásilkovna s.r.o. jako neefektivní a neudržitelné.

Zpracoval:

Ing. Adéla Macháčková, starostka obce

MATERIÁL DO 21. ZASEDÁNÍ ZASTUPITELSTVA OBCE DOLNÍ PODLUŽÍ

KONANÉHO DNE 9. 9. 2025

Název bodu: Různé – informace o odstoupení smluvní strany od Kupní smlouvy na pozemek p. č. 1292/6 v k.ú. Dolní Podluží.

Návrh usnesení:

Zastupitelstvo obce bere na vědomí odstoupení od Kupní smlouvy na pozemek p. č. 1292/6 v k.ú. Dolní Podluží.

Důvodová zpráva:

Usnesením č. 19/266/2025 zastupitelstvo obce rozhodlo prodat pozemek p. č. 1292/6 v k.ú. Dolní Podluží panu [REDAKCE]. Usnesením č. 19/267/2025 zastupitelstvo obce schválilo kupní smlouvy o koupi nemovité věci s panem [REDAKCE].

Dne 3. 9. 2025 byla obci doručena informace, že se pan [REDAKCE] rozhodl odstoupit od podpisu Kupní smlouvy na pozemek p. č. 1292/6 v k.ú. Dolní Podluží.

Důvodem jeho konání je zjištěná skrytá vada pozemku, která vyšla najevo provedeným inženýrsko-geologickým průzkumem. Jedná se o vadu znemožňující výstavbu RD, za jehož účelem byla Kupní smlouva uzavírána.

Zpracoval:

Ing. Adéla Macháčková, starostka obce

Obec Dolní Podluží
Obecní úřad Dolní Podluží

INFORMACE

o konání 21. zasedání Zastupitelstva obce Dolní Podluží

Obecní úřad Dolní Podluží v souladu s ustanovením § 93 odst. 1 zákona č. 128/2000 Sb., o obcích (obecní zřízení), v platném znění, informuje o konání **21. zasedání Zastupitelstva obce Dolní Podluží**, svolaného starostkou obce Ing. Adélou Macháčkovou v souladu s § 92 odst. 1 zákona o obcích.

Místo konání: Obec Dolní Podluží – zasedací místnost obecního úřadu, Dolní Podluží
č. p. 6

Doba konání: 09.09.2025 od 16:00 hodin

Navržený program:

- 1) Zahájení a schválení programu
- 2) Určení ověřovatelů zápisu (§ 95 odst. 1 zákona o obcích), určení komise pro návrh usnesení a zapisovatele
- 3) Kontrola usnesení
- 4) Ekonomické záležitosti obce
- 5) Smlouva o budoucí smlouvě o zřízení služebnosti
- 6) Dodatek č. 1 ke Smlouvě o dílo na akci „Bezpečná ZŠ Dolní Podluží – I. etapa“
- 7) Smlouva o smlouvě budoucí o zřízení věcného břemene služebnosti k pozemku p. č. 2187/2
- 8) Smlouva o zřízení věcného břemene služebnosti k pozemku p. č. 2098
- 9) Dotace a smlouva o neinvestiční dotaci „Vybavení JSDHO Dolní Podluží“
- 10) Dotace na akci „Projekt elektroinstalace objektu č. p. 437 MŠ“
- 11) Žádost o prodej části p. p. č. 2255/3 v k. ú. Dolní Podluží
- 12) Dokumentace požární ochrany obce
- 13) Různé
- 14) Interpelace
- 15) Diskuse a závěr

V Dolním Podluží, dne 01.09.2025



Ing. Adéla Macháčková
starostka obce

Vyvěšeno na úřední desce dne: 01.09.2025

Sejmuto z úřední desky dne:

Obec Dolní Podluží
Obecní úřad Dolní Podluží

Dolní Podluží, dne 01.09.2025
Počet listů: 1

Členům Zastupitelstva obce Dolní Podluží

Svolání 21. zasedání Zastupitelstva obce Dolní Podluží

Na základě ustanovení § 92 odst. 1 zákona č. 128/2000 Sb., o obcích (obecní zřízení) v platném znění, svolávám 21. zasedání Zastupitelstva obce Dolní Podluží.

Místo konání: Obec Dolní Podluží – zasedací místnost obecního úřadu, Dolní Podluží
č. p. 6

Doba konání: 09.09.2025 od 16:00 hodin

Navržený program:

- 1) Zahájení a schválení programu
- 2) Určení ověřovatelů zápisu (§ 95 odst. 1 zákona o obcích), určení komise pro návrh usnesení a zapisovatele
- 3) Kontrola usnesení
- 4) Ekonomické záležitosti obce
- 5) Smlouva o budoucí smlouvě o zřízení služebnosti
- 6) Dodatek č. 1 ke Smlouvě o dílo na akci „Bezpečná ZŠ Dolní Podluží – I. etapa“
- 7) Smlouva o smlouvě budoucí o zřízení věcného břemene služebnosti k pozemku p. č. 2187/2
- 8) Smlouva o zřízení věcného břemene služebnosti k pozemku p. č. 2098
- 9) Dotace a smlouva o neinvestiční dotaci „Vybavení JSDHO Dolní Podluží“
- 10) Dotace na akci „Projekt elektroinstalace objektu č. p. 437 MŠ“
- 11) Žádost o prodej části p. p. č. 2255/3 v k. ú. Dolní Podluží
- 12) Dokumentace požární ochrany obce
- 13) Různé
- 14) Interpelace
- 15) Diskuse a závěr



Ing. Adéla Macháčková
starostka obce Dolní Podluží

Přílohy vám budou zaslány emailem.

