

M-15 Most u HELIXU Přes Lesenský potok

Dolní Podluží

HLAVNÍ PROHLÍDKA MOSTU



Dolní Podluží
M-15 PŘES LESENCKÝ POTOK

Datum HPM: 21.09.2019

Provedl : Pavlína Skoblová

Počasí : polojasno +14°C

Způsob zpřístupnění: přístup pouze s žebříkem

A. ZÁKLADNÍ ÚDAJE			
Rok postavení :			
Okres : Děčín, Dolní Podluží			
Číslo silnice MK	Staničení	Ev.č.mostu M-15	Název objektu : U Helixu Přes Lesenský potok
POPIS NOSNÉ KONSTRUKCE - ZLEVA DO PRAVA PO SMĚRU TOKU			

B. POPIS MOSTU

Základy mostních podpěr a křídel:

- pravděpodobně plošné

Mostní podpěry, křídla, čelní zdi:

- opěry jsou v původní části masivní z pískovcového řádkového zdiva, v části rozšíření jsou jako opěry použity kamenné zídky regulace toku
- křídla nejsou, na obě opěry na obou stranách navazují kamenné zdi toku

Ložiska a klouby, mostní závěry, hydroizolace:

- ložiska se na této konstrukci nevyskytují, deska rozšíření uložena do kontaktní malty přímo na kamenné opěry
- mostní závěry na této konstrukci nejsou
- hydroizolační systém není znám

Nosná konstrukce:

- jednopolová kamenná půlkuhová pískovcová klenba světlosti 2,50m (šířka klenby 4,90m) rozšířena na výtoku betonovou monolitickou deskou šířky 1,50m

Mostní svršek - vozovka, chodníky, římsy, kolejový svršek :

- vozovka živičná, šířka mezi zvýšenými obrubami 5,50m, mezi zábradlími 6,20m
- chodníky na mostě nejsou, pro pohyb pěších využívána vozovka
- římsy jsou oboustranné z monolitického betonu a tvoří zároveň nízké parapetní zídky

Mostní vybavení - záchytná, ochranná a revizní zařízení, dopravní značení, osvětlení :

- jako záchytné zařízení je na obou stranách ocelové zábradlí se svislou výplní kotvené do říms zabetonováním
- výška zábradlí 1,10m (0,60+0,40+0,10) od nivelety vozovky a 0,60m od horního povrchu říms
- dopravní značení ani označení na mostě není

Cizí zařízení :

- ověření IS není předmětem této prohlídky

C. ZÁVADY :

Mostní podpěry, křídla, čelní zdi :

- ve spodní části zdivo opěr bez spárování, některé kameny ve spodní části opěr uvolněné, některé již zcela chybí
- pravobřežní opěra ve spodní části vyboulená
- navazující regulační zeď toku na vtoku vpravo je silně vyboulena a hrozí její zřícení

Nosná konstrukce :

- v klenbě viditelná deformace u vrcholu, není zřejmé, jestli je to důsledek pohybů, nebo jestli je deformaci již z výstavby
- v klenbě na výtoku podélná trhлина šíře 1,9mm
- v desce rozšíření podélná trhлина šíře cca 5mm, pohled desky porostlý zelenými mikroorganismy

Vozovka, chodníky, římsy, kolejový svršek :

- povrch vozovky u říms bez těsnicí zálivky
- pokleslá niveleta vozovky na předpolích , tvoří se příčné trhliny

Svodidla, zábradlí, dopravní značení a označení mostu :

- chybí tabulky s evidenčním číslem mostu

Území pod mostem a přístupové cesty :

- dlažba toku bez spárování, místy chybí

D. HODNOCENÍ PÉČE O MOST, VÝKONU BĚŽNÝCH A KONTROLNÍCH PROHLÍDEK, KVALITY ÚDRŽBOVÝCH PRACÍ A PROVÁDĚNÝCH OPRAV, ZÁVADY MOSTNÍ EVIDENCE:

Údržba na mostě minimální.

E. OPATŘENÍ NA ZKVALITNĚNÍ SPRÁVY OBJEKTU, NÁVRH NA ODSTRANĚNÍ ZJIŠTĚNÝCH ZÁVAD :

1. Hodnoty zatížitelnosti nejsou známe. Pokud není archivována dokumentace je nutné provést statický přepočít mostu a údaje doplnit. Následně případně doplnit SDZ omezující únosnost na mostě.
Termín splnění: 31.12.2020
2. Vzhledem k havarijnímu stavu opěr klenby zahájit ihned práce na stabilizaci opěr. Zdivo opěr dozdít certifikovaným kameníkem, případně specializovanou stavební firmou v místech, kde chybí, hloubkově přespárovat a stabilizovat tak klenbu.
3. O stavu navazující regulační zdi na vtoku informovat správce. Havárie regulační zdi ohrozí stabilitu klenby mostu.
Termín splnění: ihned
4. Z konstrukce mostu a okolí odstranit vegetaci.
Termín splnění: 30.6.2020
5. Osadit tabulky s evidenčním číslem mostu.
Termín splnění: 31.1.2020
6. Na mostě provádět pravidelně nestavební údržbu a běžné prohlídky mostu.
Termín splnění: periodicky

Dolní Podluží
M-15 PŘES LESENCKÝ POTOK

F ZÁZNAM O PROJEDNÁNÍ OPATŘENÍ SE SPRÁVCEM MOSTU STANOVENÍ DRUHU ÚDRŽBY A OPRAV, STANOVENÍ ZPŮSOBU A TERMÍNU ODSTRANĚNÍ ZÁVAD:

Datum projednání: 3.10.2019

Poznámka:

Závěry této HPM byly projednány se zástupcem objednatele, místostarostkou obce Dolní Podluží.

G. ROZHODNUTÍ O ZMĚNĚ ZATÍŽITELNOSTI A STAVEBNÍHO STAVU MOSTU :

Stavební stavy:

spodní stavby : 6 - Velmi špatný, Havarijní

nosné konstrukce : 6 - Velmi špatný

mostu : 6

Koeficient stavebního stavu : 0,4

Použitelnost: 3 - Použitelný s výhradou (stav SS)

Zatížitelnost : Vn = t
Vr = t
Ve = t

Maximální nápravový tlak: t

Stanovený rok příští hlavní mostní prohlídky: 2021

Poznámka:

Hodnoty zatížitelnosti neznámé.

Provedl:

Oprávnění k výkonu běžných, hlavních a mimořádných prohlídek mostů pozemních komunikací vydané Ministerstvem dopravy ČR
Pavlaína Skoblová
registrační číslo: 168/2014

Datum tisku: 3.10.2019

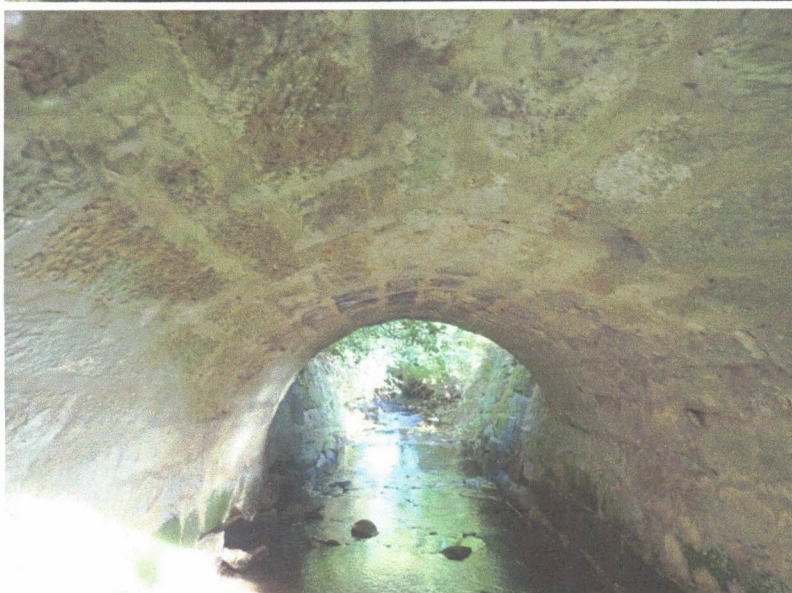
Dolní Podluží
M-15 PŘES LESENCKÝ POTOK



Celkový pohled na most
z pravobřežního předpolí



Pohled na vtok



Pohled NK

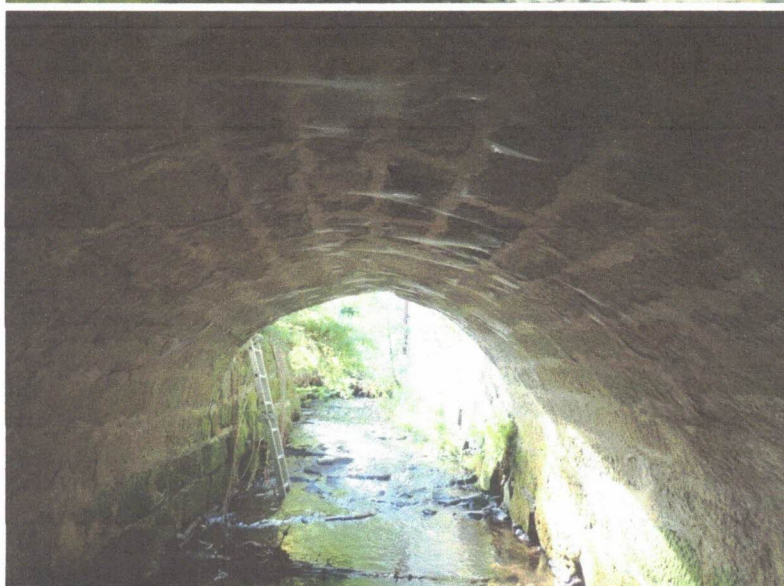
Dolní Podluží
M-15 PŘES LESENCKÝ POTOK



Trhlina v desce rozšíření



Deska rozšíření



Podhled klenby , viditelná deformace vlevo od vrcholu

Dolní Podluží
M-15 PŘES LESENCKÝ POTOK



Levobřežní opěra



Levobřežní opěra

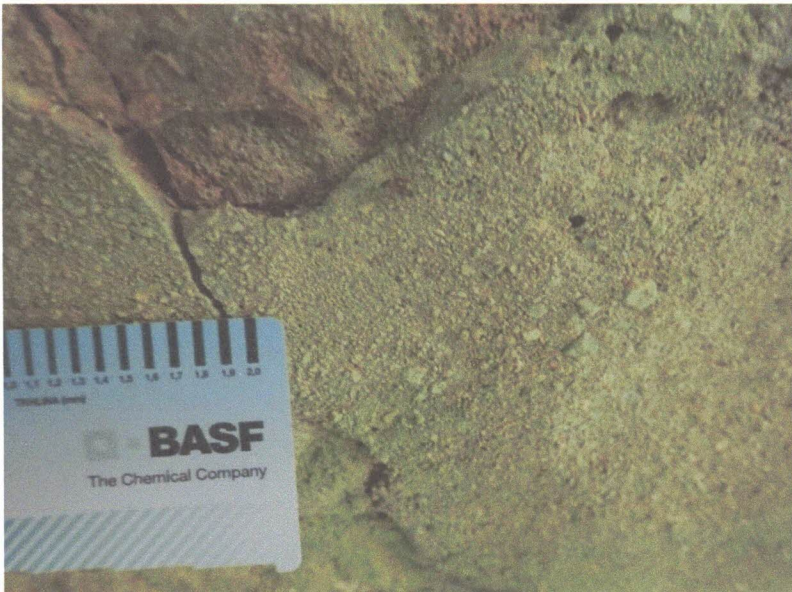


Pravobřežní opěra

Dolní Podluží
M-15 PŘES LESENCKÝ POTOK



Pohled na vozovku



Podélná trhlina v klenbě



Pravobřežní opěra